

NOVUS のお使い方

取扱説明書



MESH
Motorcycle **Bluetooth** Intercom

LEXIN

V 1.0



Catalog

目次

P01 Function Introduction
機能紹介

P02 Product Packaging
商品に含まれるもの

P03 Installation Instructions
取り付け方法

P06 Basic Operation
機能及び操作方法

P15 Maintenance & Certification
安全認証及び注意事項



Function Introduction 機能紹介

- ・メッシュ通信
- ・Bluetooth 5.0
- ・CVC、DSPノイズキャンセリング
- ・タイプC充電
- ・日本語音声案内
- ・ハンズフリー通話
- ・ユニバーサル通信:
Bluetooth対応デバイスと接続可能(1台だけ)
- ・HIFI音楽
- ・Bluetoothインカム通話可能、2台同士だけ
- ・GPSナビ案内
- ・メッシュ通話対応、最大メンバー32人参加可能、
約2000m通信可能
- ・Siri音声コマンド
- ・音楽シェアリング
- ・リーダーモード、ワンボタンで全員のマイクを静音することができる
- ・メッシュ通信聞きモード対応、メッシュ通話しながら音楽やナビを聞こえる

NOVUSインカムはBluetooth5.0バージョンを搭載し、以下のプロファイルに対応:
ヘッドセットプロファイル(HSP)、ハンズフリープロファイル(HFP)及び音声再生プロファイル(A2DP)

市販のBluetooth対応デバイスとペアリングできます。

※ NOVUSは「メッシュ3.0」技術搭載し、10つチャンネルから自由に選ぶことができ、オープンメッシュとグループメッシュで通信できます。

スピーカー

40mm高性能ステレオヘルメツトスピーカーを付属されます。分離式のスピーカーマイクは数多くのフルフェイスヘルメツト、システムヘルメツト及びジェットヘルメツト、どちらのヘルメツトに適用します。高音質薄型スピーカーでクリアな音質の通話を実現します。マイクはCVC及びDSPノイズキャンセル技術を採用し、周りの風切り音や環境騒音を低減するのは業界内トップリストです。

バッテリーの劣化にご注意ください

電池残量が低下したまま保管すると、内蔵バッテリーが短期間で劣化して使用出来なくなります。使用后、保管前には必ず充電し、長期保管する場合は定期的な充電(月1回程度)をしてください。

バッテリー

大容量800mAhのバッテリーを内蔵し、18時間の音楽時間或いは13時間の連続通話時間、1週間以上の待機時間を実現します。

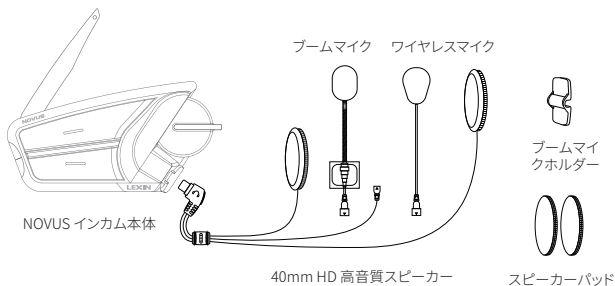
安全に正しくお使いいただくために

注意: オートバイ運転中の携帯電話や通信機などの使用に関しては、事前に使用地域の法律条例などをよくご確認ください。



Product Packaging 商品に含まれるもの

- ・ NOVUSインカム本体
- ・ 40mm HD 高音質スピーカー
- ・ ブームマイク/ワイヤレスマイク
- ・ 3M両面テープブラケット
- ・ スピーカーパッド
- ・ ブームマイクホルダー
- ・ ベース取付ブラケット
- ・ ブラケットプラスチックパッド
- ・ ブラケットゴムパッド
- ・ ネジ*4
- ・ USB Cケーブル
- ・ 取扱説明書
- ・ 取付ブラケット
- ・ レンチ



パッケージ



取扱説明書



USB Cケーブル



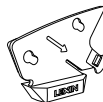
レンチ



ネジ*4



取付ブラケット

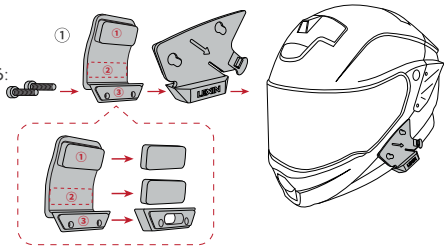
ブラケット
ゴムパッドブラケットプ
ラスティックパッドベース取付
ブラケット3M両面
テープブラケット

Installation Instructions 取り付け方法

ブラケットの取り付け

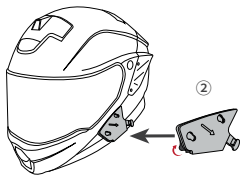
① 取付ブラケット (ネジでの固定)で取り付ける:

取付ブラケットをヘルメット
左側の帽体と内装の間に
入れてから、取付ブラケット
に取付ブラケットベースを
ネジで固定します。



ご注意: ヘルメットのサイズと形によって、取付ブラケットの厚さを増やしたい場合、同梱されているブラケットゴムパッドをご利用ください。ブラケットプラスチックパッドを利用して、下側の厚さを増やすことが可能です。ブラケットプラスチックパッドをご利用いただく場合、長いネジで固定してください。

取付ブラケットをヘルメット左側の帽体と内装の間に置いてから、取付ブラケットに取付ブラケットベースをネジで固定します。



② 3M両面テープブラケットで取り付ける

取付ブラケット(ネジでの固定)を使いたくないもしくは使えない場合、3M両面テープブラケットをご利用ください。両面テープをつける前にヘルメット表面をよく拭いて油分を落としてから、しっかりと押し付けてください。※装着後、すぐに使用せず、24時間程度経過してから使用してください。

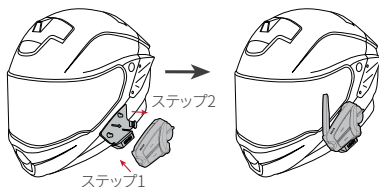
ご注意: 本製品は取付ブラケット(ネジでの固定)での取り付けをおすすめします。両面テープでの固定の場合は、それに起因する損害に対して弊社は責任を負いません。

**インカム本体の取付け・取り外し****インカム本体の取付け**

NOVUSのインカム本体をブラケットに装着します。インカム本体の裏側に2つ円筒形があります。ブラケットには合わせる穴があります。

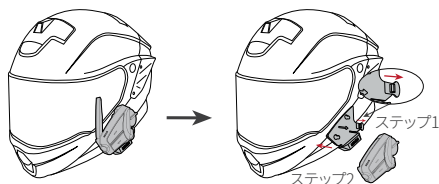
ステップ1: インカムの裏側の円筒形をブラケットの穴に合わせます;

ステップ2: インカム本体を上から下へ向かってスライドし、しっかりと差し込むと、取り付けが完了です。

**インカム本体の取り外し**

ステップ1: ブラケットの右下の部分を押します;

ステップ2: 押しながら、インカム本体を大きい円型穴(左上のほう)へ向いてスライドし、インカム本体を取り外します。(下図のように)

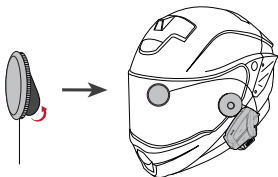


スピーカーの取付

注意: 短い配線のスピーカーをヘルメットの左側に、長い配線のスピーカーをヘルメットの右側に取り付けます。スピーカーはヘルメットの内側に貼り付けます。ヘルメットの耳ポケットは深い場合、スピーカーパッドを使用して、スピーカーを耳に近づくように調整します。

ステップ1: スピーカーのマジックテープのベルクロをヘルメットに取り付けます;
ステップ2: ベルクロにスピーカーをしっかりと取り付けます。耳ポケットが深い場合、スピーカーパッドを使ってください;

ステップ3: ヘルメットのシェルと内装に配線を収めます。(下図のように)



マイクの取付

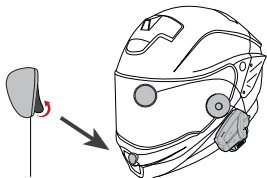
注意: ワイヤレスマイクはフルフェイスヘルメットに、ブームマイクはオープンフェイスヘルメットに取り付けます。好みとヘルメットのタイプによって、適当なマイクを選びます。

ワイヤレスマイクの取付

ステップ1: ヘルメットの中心部分に適当な位置を探します。この位置にマイクのベルクロを貼り付けます;

ステップ2: ベルクロの上にワイヤレスマイクを取り付けます;

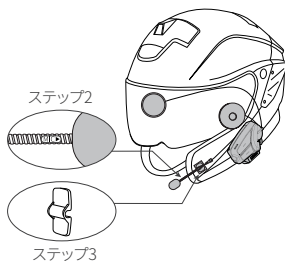
ステップ3: マイクをスピーカーのコネクタに接続します。コネクタの印は正面に向かいます。(下図のように)



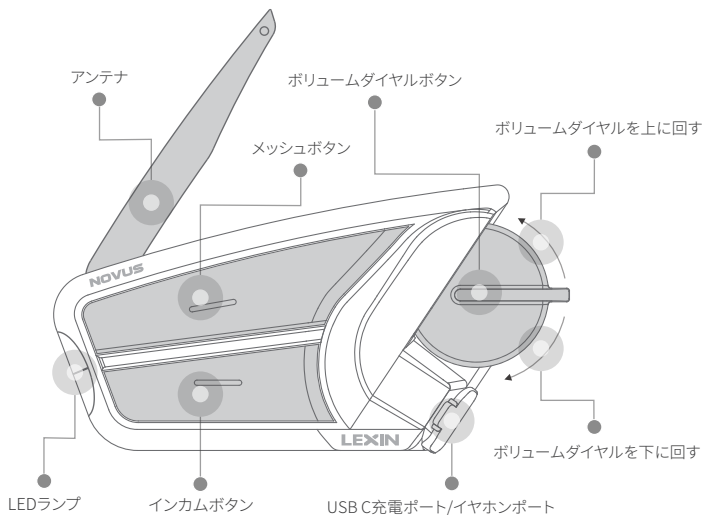


ブームマイクの取付

ステップ1: ヘルメットの左側にベルク口を取り付けます;
 ステップ2: マイクの白い三角矢印を口の正面になります;
 ステップ3: 必要な場合、マイクホルダーを取り付けて、マイクを固定します。



Basic Operation 機能及び操作方法





電源のオン・オフ

電源のオン: ボリュームリダイヤルボタンを約3秒間長押しして、電源をオンになります。バッテリー残量をお知らせします。

電源のオフ: 電源がオンのまま、ボリュームダイヤルボタンを約1秒間長押しして、電源がオフになります。

リセット: 待機状態で、インカムボタンとボリュームダイヤルボタンを約7秒間長押しして、Bluetooth接続を解除します。※長押ししている時、FMがオンにしても手を離せずずっと押ししてください。赤いLEDランプが点滅すれば、リセット完了です。

バッテリー

NOVUSを最初に使用する前に、必ず3時間以上バッテリーを充電してください。

充電の仕方: 付属のUSBケーブルで、充電器またはパソコンをNOVUS本体の充電ポートに接続します。任意のDC 5V-2Aの充電器で充電できますが、DC 5V-2A以上の充電器を使用しないでください。充電時、赤いLEDが点滅します。赤いLED点滅から青いLEDが点灯になれば、充電が完了です。フル充電まで2.5時間かかります。

バッテリー残量は五つレベルに分かれます:

100%→80%→50%→30%→バッテリーローとなります。

注意: バッテリーはバッテリーローの場合、まだ1時間-1.5時間ぐらい使用できます。その場合、5分ごとに提示します。

LEDランプのオン・オフ

1.LEDランプのオン: 電源ONの状態、MESHボタンを2回押しすと、LEDランプが起動します。

2.LEDランプのオフ: 電源ONの状態、MESHボタンを2回押しすと、LEDランプが切れます。

緊急用SOSストロボモード: 電源ONの状態、インカムボタンを約15秒間長押しして、緊急用SOSストロボモードをオンにします。

もう一度長押しして、緊急用SOSストロボモードをオフにします。

Bluetoothデバイスとの接続

注意: NOVUSはスマホ2台とBluetoothデバイス2台との接続が可能、スマホ2台とBluetoothデバイス1台との接続状態を同時に保持することができます(同時作動は対応できません)。ペアリングが完了すると、両方のデバイスが受信範囲にある限りに、お互いを自動的に認識することができます。両方のデバイスのBluetoothが有効になり、または他のデバイスに接続されなかった状態で自動的に接続できます。スマホと接続する時、ボリュームボタンを1回押しすと、自動接続できます。リセットを行う場合、自動接続出来ない。インカム通



信の時、インカムボタンを1回押すと、インカム通話に戻ります（※他のインカムと接続したら、インカムボタンを2回押し、インカム通話に戻る場合もあります）。

スマホとの接続

ステップ1: 電源OFFの状態、ボリュームダイヤルボタンを約5秒間長押しし、LEDランプが赤青点滅になり、アナウンスしたら、ペアリングモードになります。

ステップ2: スマホでBluetoothを有効にします。利用可能なデバイスリストにNOVUSが表示されたら、これを選択します。

ステップ3: PIN番号やパスコードの入力を求められたら、「0000」を入力ください。

ステップ4: スマホでペアリングが完了するかどうかを確認ください。

注意: NOVUSは青色LEDランプが点滅し、アナウンスしたら、ペアリングが完了です。

接続復帰: ペアリング完了後、スマホとの接続が切断されると、ボリュームダイヤルボタンを1回押すと、接続が復帰します。

GPSデバイスとの接続

電源OFFの状態、ボリュームダイヤルボタンを約5秒間長押しし、LEDランプが赤青点滅になり、アナウンスしたら、ペアリングモードになります。ペアリングされたら、青いLEDランプが点滅し、NOVUSからGPSデバイスの案内を聞こえます。

スマホとの通話

着信に応答: 着信があった時、ボリュームダイヤルボタンを1回押すと、着信に応答します。

着信を終了: 通話中、ボリュームダイヤルボタンを1回押すと、通話を終了します。

着信を拒否: 着信があった時、ボリュームダイヤルボタンを連続2回押すと、着信を拒否します。

2番目の着信に応答: もう一方の着信があった時、ボリュームダイヤルボタンを2回押すと、2番目の着信に応答します。

2番目の着信を拒否: もう一方の着信があった時、ボリュームダイヤルボタンを上連続2回押すと、2番目の着信を拒否します。

Siri音声コマンドを起動: 待機時に、ボリュームダイヤルボタンを連続2回押すと、SiriやS-voceなどのボイスコマンドを起動します。



音楽と音量調整

音量調整

1. 音楽再生状態/FMラジオ再生状態/Bluetoothインカム通信/携帯電話通話中:

音量調整: ポリウムボタンを1クリックずつ回す/ポリウムボタンを長押し回す。

音量UP: ポリウムダイヤルボタンを上へ1クリックずつ回すと、音量を大きくなります。上へ長押ししても調整できます。

音量DOWN: ポリウムダイヤルボタンを下へ1クリックずつ回すと、音量を大きくなります。下へ長押ししても調整できます。

2. メッシュ通信状態での音量調整は8段階だけです。

メッシュ通信中音楽やナビ案内音量の調整:

音量UP: ポリウムダイヤルボタンを上へ長押し回すと、音量を大きくなります。

音量DOWN: ポリウムダイヤルボタンを下へ長押し回すと、音量を大きくなります。

注意: メッシュ通信聞きモードで、メッシュ通信しながら音楽やナビを聴くことができます。

再生・一時停止

音楽再生: 待機状態で、ポリウムダイヤルボタンを1回押すと、音楽を再生します。

一時停止: 音楽再生中、ポリウムダイヤルボタンを1回押すと、音楽を一時停止します。

曲の変更

音楽再生時、ポリウムダイヤルボタンを上へ2クリック回すと、次の曲へ進みます。

ポリウムダイヤルボタンを下へ2クリック回すと、前の曲に戻ります。

注意: スマホのオーディオを聞く時、最大の音量で聴くために、スマホの音量も最大に調整してください。

音楽シェアリング(2台だけ)

ステップ1: NOVUS 1は音楽再生中状態で、インカムボタンとポリウムボタンを同時に1回押すと、LEDランプが赤青点滅になれば、音楽シェアリングモードに入ります。

ステップ2: NOVUS 2は待機状態で、インカムボタンとポリウムボタンを同時に1回押すと、LEDランプが赤青点滅になり、自動的にNOVUS 1をサーチします。接続されたら、自動的にNOVUS 1の音楽をながれます。

音楽シェアリングを終了

音楽シェアリング中、どちらか片方のインカムボタンとポリウムボタンを同時に1回押すと、音楽シェアリングを終了します。

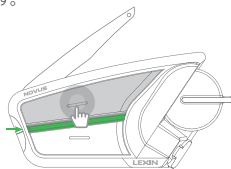


メッシュ通信 1ボタンでメッシュトーク可能

メッシュ通信モードをオンにしたなら、周りのNOVUSと自動的に接続され、メッシュ通信にて通信が可能です。メッシュ通信がオンにして、初期設定はチャンネル1です。

メッシュ通信モードの起動:

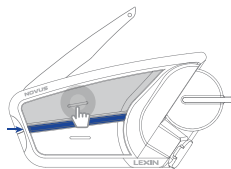
待機状態で、メッシュボタンを1クリックすると、メッシュ通信モードに入ります。緑のLEDランプが点灯し、音声でアナウンスしたら、メッシュ通信モードを起動します。



メッシュボタンを1クリックすると、メッシュ通信モードに入ります。緑のLEDランプが点灯し、音声でアナウンスします

メッシュ通信モードの終了:

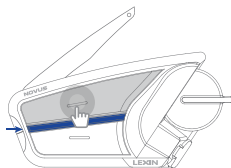
メッシュ通信中、メッシュボタンを1クリックすると、青色LEDランプが点滅し、音声でアナウンスしたら、メッシュ通信モードを終了します。



メッシュボタンを1クリックすると、青色LEDランプが点滅し、音声でアナウンスします

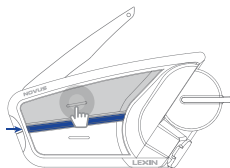
メッシュ通信チャンネルのセッティング:

ステップ1: 待機状態で、メッシュボタンを約2秒間長押しすると、チャンネルセッティングができます。音声でアナウンスします。



メッシュボタンを約2秒間長押しすると、チャンネルセッティングができます。音声でアナウンスします (ステップ1)

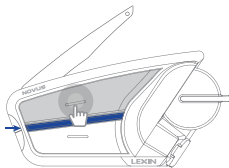
ステップ2: メッシュボタンを1回押しすと、チャンネルを調節できます。チャンネル1からチャンネル10までセッティングできます。チャンネル局もアナウンスされます。



メッシュボタンを1回押しすと、チャンネルを調節でき、音声でアナウンスします (ステップ2)

ステップ3: メッシュボタンを2秒間長押しすると、選択したチャンネルを保存し、チャンネルセッティングを終了します。音声でアナウンスします。そうすれば、仲間と同じチャンネルをセッティングできます。

注意: 10秒間内何も操作しない場合、自動的にチャンネルセッティングを終了します。

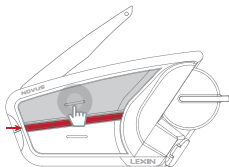


メッシュボタンを約2秒間長押しすると、選択したチャンネルを保存し、音声でアナウンスします
(ステップ3)

注意: 次回メッシュ通信モードに入ると、自動的に前回保存されたチャンネルに入ります。

メッシュ通信のリセット:

待機状態で、メッシュボタンを約8秒間長押しすると、LEDランプが赤点滅したら、リセットできます。メッシュ通信チャンネル記録を削除し、チャンネル1にもどります。



メッシュボタンを約8秒間長押しすると、LEDランプが赤点滅し、チャンネル1に戻ります



メッシュ通信のリーダーモード

リーダーモードの起動 (仲間のマイクをOFFする): メッシュ通信が待機状態で、ある方がインカムボタンを約3秒間長押しすると、グループのマイクを静音になります。

自分側のマイクをオン/オフ: メッシュ通信が待機状態で、自分のインカムボタンを1回押しすと、自分のマイクの送信機能をオン/オフすることができます。

注: メッシュグループ通信を新たに追加した仲間のマイクは初期設定がオンです。操作に従って自分のマイクをオフします。

ユニバーサル機能

NOVUSはBluetoothインカム通話モードで、1対1の通話を実現します。

オーディオの優先度: (NOVUSは次の優先順位に従ってスピーカーから聞こえるオーディオを管理します。優先度高から優先度低へ並びます。)

1. 携帯電話
2. インカム通話
3. 音楽/GPS案内

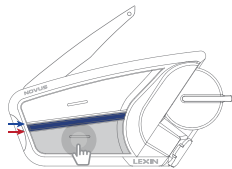
注意:

- ①. 優先度低のオーディオは優先度高の中断されます。例えば、インカム通話中、携帯電話があったら、インカム通信が切断され、携帯電話に対応できます。
- ②. 携帯電話の型番により、上記の優先順位が違う場合もあります。

LEXIN製品とのペアリング

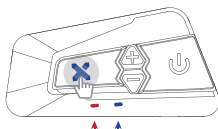
NOVUSは同じメーカーの製品LEXIN B4FM/LEXIN G16/LEXIN FT4PRO/LEXIN GTXとのペアリングが可能で、ペアリング手順が同じです。LEXIN B4FMを例としてペアリング方法をご説明します。

ペアリングモードになる: 待機状態で、NOVUSのインカムボタンを約2秒間長押しすると、LEDランプが赤青点滅し、音声でアナウンスし、ペアリングモードに入ります。B4FMの電源をオンにして、インカムボタンを長押しして、ペアリングモードに入ります。



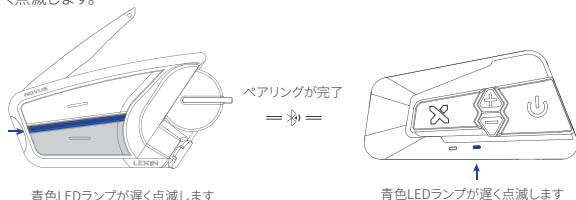
インカムボタンを約2秒間長押しすると、ランプが赤青点滅します

ペアリングモードに入ります
.....

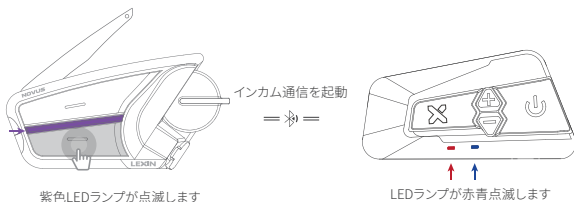


インカムボタンを約2秒間長押しすると、ランプが赤青点滅します

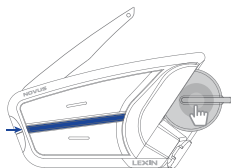
ペアリング完了: ペアリングモードになると、NOVUSはボタンを押せずに自動的にデバイスをサーチしペアリングします。ペアリングが完了すると、すべてのインカムが青色LEDランプが遅く点滅します。



インカム通信を起動: ペアリング完了後、どちらか片方のインカムボタンを1回押し、インカム通信できます。NOVUSには紫色LEDランプが点滅し、他のLEXINインカムにはLEDランプが赤青点滅します。



インカム通信を終了: インカム通信中、NOVUSのボリュームダイヤルボタンを1回押し、あるいはほかのLEXINインカムのインカムボタンを1回押し、インカム通信を終了します。ランプが青点滅します。



ボリュームダイヤルボタンを1回押し、青色LEDランプが点滅します



注: LEXIN ET COMとのペアリングは以下の「他社メーカーのインカムとのペアリング」に従って、ペアリングを行います。

他社メーカーのインカムとのペアリング

ステップ1: 待機状態で、NOVUSのインカムボタンを約2秒間長押しすると、LEDランプが赤青点滅します。音声でアナウンスしたら、ペアリングモードに入ります。

ステップ2: 他社インカムの電源を入れ、ペアリングモードに入ります。

ステップ3: ペアリングが完了すると、NOVUSのLEDランプが青点滅になり、音声でアナウンスします。

ステップ4: ペアリングが完了後、NOVUSのインカムボタンを2回クリックすると、何秒間後、紫色LEDランプが点滅します。その場合、インカム通信ができます。

ステップ5: インカム通信中、NOVUSのボリュームダイヤルボタンを1クリックする、あるいはインカムボタンを2回クリックすると、インカム通信を終了します。LEDランプが青色点滅します。

FMラジオ

FMラジオの起動・終了

FMラジオの起動: 待機状態で、ボリュームダイヤルボタンとインカムボタンを同時に1秒間長押しします。

FMラジオの終了: FMラジオが放送中、ボリュームダイヤルボタンとインカムボタンを同時に約1秒間長押しします。

放送局をサーチする

チャンネルのスキップ: FMラジオが起動後、ボリュームダイヤルボタンを上を2回回すと、FMラジオチャンネルをサーチします。

チャンネルのスキップ: FMラジオが起動後、ボリュームダイヤルボタンを下を2回回すと、FMラジオチャンネルをサーチします。

Maintenance & Certification 安全認証及び注意事項

安全認証

- FCC規則

本製品はFCC (連通信委員会) ルールとCEマークを取り得済みです。

- 技適マーク

本製品は電波法に基づく技術基準適合証明を認証しました。



NOVUSは精密部品で構成された電子機器です。ご使用前に、この「ご使用中の注意」をよくお読みの上、正しくお使いください。

- 電池残量が低下したまま保管すると、内蔵バッテリーが短期間で劣化して使用出来なくなります。使用后、保管前には必ず充電し、長期保管する場合は定期的な充電(月1回程度)をしてください。
- 指定以外のアダプターを使用しないでください。

保証規定

- 本製品の保証期間は購入日から1年間として、その期間内に製品の製造上の不良または材質の不良による故障が発生した場合、弊社の判断で、無償修理、製品の交換もしくは同等品への交換を行います。
- ただし、本製品の使用上の誤りや事故、あるいは不当な修理や改造による故障の場合には保証範囲外となります。また天災による故障の場合にも保証範囲外となります。
- スピーカーマイク等は消耗品のため、保証期間が6ヶ月となります。保証期間中、あるいはご使用過程での紛失や劣化、破損、接続不良などが生じた場合、保証範囲外となります。予めご了承ください。
- 本製品の故障による直接的あるいは間接的損害(事故、傷害、時間の損失、不便の発生、利益の損出、付随的に発生した費用)に関しましては、一切の保証、責任を負いかねます。
- 外観上本体に大きな外傷、割れがある場合、保証対象外とさせていただきます。予めご了承ください。
- 保証修理を依頼される場合は弊社【返品・交換受付】(下記メールアドレス)までメールをお送りください。
- 保証期間内であっても有償となる場合もあります。予めご了承ください。
- 水の侵入による故障はいかなる場合でも保証対象外となります。予めご了承ください。

返品・交換受付

ご使用中何かが不明な場合があったら、弊社のyoutube:LEXIN Moto JPに「GTX」を検索して、操作動画をご覧ください。

保証修理を依頼される場合は弊社『返品・交換受付』までメールをお送り下さい。

メールアドレス:<https://help.thebase.in/hc/ja/requests/new>

万一初期不良や保証期間内に故障が生じた場合、どうぞご連絡ください。ご連絡する際に必ず下記の情報を添付してください。

- 製品名 • 製造番号 • 故障内容 • 氏名 • 住所 • 連絡先
- 購入店、購入日とそれを証明するもの(保証書)



ペアリング動画は公式アカウントへ

ホームページ: www.lexin-moto.com

お問い合わせ先: lexinjp7@gmail.com